

Zvon Svatý Jan Křtitel ve farním kostele sv. Jana Křtitele v Městě Touškově

Ing. Jan Walter



Navazujeme na článek z minulého čísla GHJ o touškovských historických zvonech, kde jsme se zabývali přes čtyři století starým zvonek Nejsvětějšího Spasitele z roku 1601. Druhým v pořadí i druhým nejstarším zachovaným zvonek ve věži farního kostela sv. Jana Křtitele je zvon z roku 1665 od zvonaře Melichara Matěje Michaelina z Plzně.¹ Třicetiletá válka byla skoro jednu generaci minulostí i se svými výraznými změnami ve společnosti. Také staronový majitel městečka Touškova,



kladrubský klášter řádu sv. Benedikta, uplatňoval již 14 let svoje vrchnostenská práva. A právě v této době přelil zvonař Michaelin stávající starý zvon, který měl pravděpodobně nějakou neopravitelnou vadu, na náklady touškovského kostela a vytvořil nový, zachovaný do dnešních dnů. Tehdejší opat kladrubského kláštera Matouš Roman Platzer² požehnal nově přelitý zvon v roce 1665 a zasvětil jej Svatému Janu Křtiteli.³

Stejně jako v článku minulém i nyní začneme jeho základními technickými údaji a dále si přiblížíme jeho uměleckou výzdobu. Výška zvonu je 0,79 m, výška korpusu 0,68 m, dolní průměr 0,86 m, horní průměr 0,48 m, hloubka 0,65 m a tloušťka věnce 59 mm.⁴ Hmotnost zvonu je odhadována na 365 až 370 kg.⁵ Korunu zvonu tvoří šestice uch s dvojicí oblounů,

kteří jsou přikovány k dřevěné dubové hlavě o rozměrech 138 cm x 47,5 cm x 14,5 cm. Čepec je zdoben na lince zavěšenými osmi akantovými listy a rameno pásem rozvilin, pod kterým je umístěn v nápisové pásce latinský nápis. Jedná se o majuskulní humanistické písmo a nápis začíná křížkem na skále:

+ A VOCE TONITRVI FVLGVRANTIS, FVLGINE, TEMPESTATE ET OMNI MALO LIBERA NOS DOMINE IESV CHRISTE♦

Český překlad nápisu zní:⁶

Od hlasu hromu, třpytícího se blesku a bouře, i ode všeho zlého osvobod' nás, pane Ježíši Kriste!

Pod tímto nápisem je pás girland, tvořený ovocnými festony a květními kalichy. Na plášti (krku) je v obdélném vavřínovém rámu o rozměrech 24,5 cm x 16,5 cm majuskulním humanistickým písmem latinský nápis:



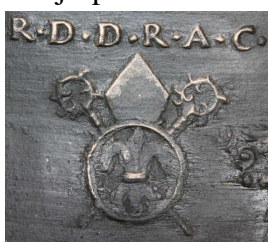
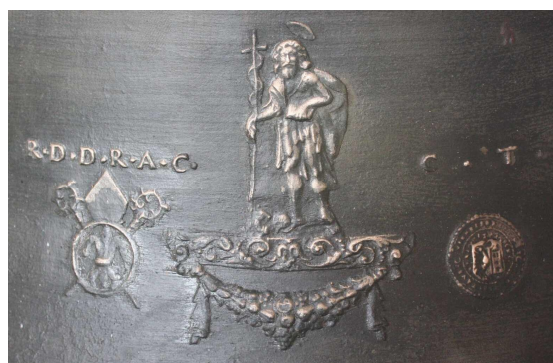


ANNO A PARTV VIRGINEO 1665.
CAMPANA HÆC AD DEI TEROPTIMI MAXIMI GLORIAM, DEIPARÆ GENITRICIS HONOREM REFVSA, ET PRÆCVRSORI SALVATORIS NOSTRI: DIVO IOANNI BAPTISTÆ DICATA ET CONSECRATA, SVMP TIBVS ECCLÆSIE TVSSKOVIENSIS EIDEM SANCTO SACRÆ RESTITVTA.

Český překlad nápisu zní:⁷

Roku 1665 od panenského zrození tento zvon k větší slávě Boha trojjediného a ke cti Bohorodičky byl znovu odlit [přelit] a předchůdci našeho Spasitele, svatému Janu Křtitele byl věnován a zasvěcen, nákladem touškovského kostela, a v nejsvětějším domě [kostele] opět umístěn.

Proti latinskému nápisu se na plášti nachází reliéf sv. Jana Křtitele o výšce 14 cm a šířce 11 cm, který po stranách doprovázejí dva znaky s písmeny. Svatý Jan Křtitel stojí na pásu s rozvilinovým motivem doplněný festonem a atributy - v pravé ruce drží poutnickou hůl s křížem omotanou stuhou a u pravé nohy mu leží beránek. Po levé straně je umístěn znak opata kladrubského kláštera o průměru štítu 38 mm a výšce 60 mm. Popis znaku je následující: V červeném štítě stříbrná lilie. Na štítě mitra a štít je podložen dvěma berlami závitem doprava.⁸ Berla heraldicky vlevo znamená odznak



pastýřského úřadu a vlastní jurisdikci opata na území svého kláštera.⁹ Mitra s berlí heraldicky vpravo je spojena s právem užívat pontifikálie, které získal kladrubský opat Jindřich v roce 1348 pro sebe a své nástupce.¹⁰ Takto užívali znak kladrubští opati od 16. stol.¹¹ Nad znakem jsou umístěna písmena **R.D.D.R.A.C.**, která znamenají: **Reverendus Dominus Dominus Romanus Abbas Cladrubiensis** [český překlad zní: Důstojný pán, pan Roman, opat kladrubský]. Znak i písmena náležela výše zmíněnému opatu kladrubského kláštera Matouši Romanu Platzerovi. Po pravé straně je umístěn otisk pečeti městského pečetidla městečka Touškova o průměru 38 mm. Popis pečeti je následující: Vnější věneček a vnitřní lišta ohraničují opis (začátek na 13 hod.): **S+CIVITATIS+TAVSSCOVIENSIS** [rozvilina]. V pečetním poli polcený renesanční štítek s naznačením rolverku, vpravo od čáry polcení vyniká půl orla, vlevo kvádromaná věž s cimbuřím, branou a střechou. Nad štítkem letopočet 1545.¹² Nad otiskem pečeti jsou umístěna písmena **C.T.**, která znamenají: **Civitatis Tavsscoviensis** [český překlad zní: městečko Touškov].



Mezi latinským nápisem ve vavřínovém rámu a reliéfem sv. Jana Křtitele se znaky se na plášti nachází reliéf Kalvárie s latinským nápisem o rozměrech: výška 20 cm, šířka 18 cm. Je zde zobrazen Ježíš Kristus na kříži, s nápisem **INRI**, což znamená **Iesus Nazarenus Rex Iudaeorum** [v českém překladu Ježíš Nazaretský, král židovský]. U paty kříže se nachází

lebka, což symbolizuje Golgotu v Jeruzalémě. Po levé straně kříže stojí Panna Maria a po pravé straně sv. Jan Evangelista. Pod tímto reliéfem se nachází latinský nápis:



Melchior Matthæus Michelin
Civis Pilsnensis me
Fudit



Český překlad zní:

Melichar Matěj Michelin
měšť'an plzeňský
mě slil

Na plášti proti Kalvárii je umístěn reliéf Madony v oválné záři (slunce), tvořené střídavě příkými a vlnitými paprsky, o výšce 20 cm a šířce 18 cm. Panna Maria je zde zobrazena korunovaná, držící Ježíška v levé a žezlo v pravé ruce, tedy s atributy Královny nebes. Stojí na srpku stoupajícího Měsíce a pod ním hlava andělíčka, jehož křídla přerušují spodní část záře.

Věnc je od pláště oddělen čtyřmi žlábký a třemi linkami. Jinak je věnc zvonu prostý, bez ozdob a nápisů. Lem zvonu je ozdoben stuhou ovíjející trojicí slabých linek, které jsou shora i vespod ohraničeny dvojicí linek. Uvnitř zvonu pod korunou se nachází lítecký kaz - zálup. Srdce zvonu je jednoosé o rozměrech 0,97 m x 0,26 m a zavěšené je na šarnýru.¹³

Stejně jako pro zvon Nejsvětějšího Spasitele, tak i pro zvon sv. Jana Křtitele, se nám zachovaly výsledky hudební a akustické zkoušky, kterou provádělo Chrámové družstvo pro republiku Československou v roce 1925.¹⁴



Analýza z roku 1925	
nárazový tón	a^1-2
vlastní tón	a^1+2
spodní oktáva	a^0-2
vrchní tercie	$c^2-1,5$
vrchní kvinta	e^2-2
vrchní oktáva	a^2-2

Analýza z roku 2011		
hlavní tón		$as^1+4,5$
spodní oktáva (-VIII)	211,0 Hz	$as^0+7,5$
prima (I)	450,5 Hz	b^1-6
tercie (III)	506,0 Hz	c^2-6
kvinta (V)	636,5 Hz	$e^2-6,5$
oktáva (VIII)	835,5 Hz	$as^2+4,5$
undecima (XI)	1118,5 Hz	$des^3+5,5$
duodecima (XII)	1258,5 Hz	es^3+6
dvojitá oktáva (XV)	1742,0 Hz	a^3
(XVI)	1869,0 Hz	$b^3+3,5$
(XVIII)	2276,0 Hz	$d^4-5,5$
(XX)	2837,5 Hz	$f^4+7,5$

Zde jsou uvedeny pro porovnání s novou zvukovou analýzou¹⁵, která byla provedena na konci roku 2011 kampanologem Mgr. Petrem Váchou. Závěr zní, že se jedná také o zvon se zvýšenou primou a má velmi dobrý ozev svrchních tónů. Interval hlavních tónů obou

zachovaných historických zvonů je zvětšená kvarta, která ale ještě nepůsobí rušivě. Ideální by bylo doplnění souboru zvonem gesl.¹⁶ Stávající zvonová stolice ve věži kostela by toto doplnění umožňovala, neboť má ještě jedno volné místo po rekvírovaném zvonu (cca 1149 kg) z roku 1916.¹⁷ Pořízení nového zvonu podobné velikosti rekvírovanému, je však nad rámec ekonomických možností farnosti.

Na základě prohlídky zvonu sv. Jana Křtitele ze dne 9. listopadu 2011 bylo přistoupeno k jeho celkové opravě.¹⁸ Provedla se náhrada starého prasklého šarnýru za nový, úprava srdce a revize dubové hlavy včetně důkladného upevnění zvonu třmeny. Byla provedena výměna stávajících ložisek za výkyvná valivá, aby byl umožněn lehčí chod zvonu a následně byl konzervován povrch zvonu přírodním voskem.¹⁹ Stávající původní elektrický pohon zvonu s elektromotorem a převodem ocelovým lanem s vloženým řetězem bude v blízké době odbornou firmou opraven a znovu uveden do provozu.²⁰ Bohužel není možné z finančních důvodů opatřit pohon nový, který by si tento zvon bezesporu zasloužil. Spouštění pohonu bude naprogramováno dle požadavků zvonění a přesný čas bude také synchronizován rádiovým signálem. Zvonem je možné zvonit i ručně na rozdíl od zvonu Nejsvětějšího Spasitele, kde tato možnost není.

Zvuk tohoto historického zvonu můžete slyšet každý den v poledne a večer v 18,00 hod. (klekání). Dále zvoní každou neděli v 9,10 hod., kdy svolává věřící k bohoslužbě.²¹

Zvukovou nahrávku zvonu sv. Jana Křtitele z roku 1665 si můžete poslechnout na <http://farnost.touskov.net/Media.html>.

Dovětek: Zvony, potažmo kampanologie jako součást pomocných věd historických, jsou opomíjenou součástí různých směrů dnešní badatelské činnosti. Je to možná dáno i tím, že se nacházejí v ne zrovna pro badatele příjemném prostředí zvoníc, věží kostelů apod. a jsou těžko přístupny velkému množství zájemců. Nezaznamenal jsem prozatím žádné souhrnné encyklopedické dílo pojednávající o zvonech na našem území, což je, myslím, velká škoda. Malou ukázkou jsem chtěl obrátit zřetel kolegů i na tuto část našeho národního bohatství, neboť i zde je možné těžit zajímavé heraldické, genealogické i jiné údaje, neřku-li informace lokálního příp. regionálního charakteru, které jinde nemusejí být zaznamenány.

Zpracováno dne 22. srpna 2012.

¹ Uváděn též jako Michelin, dle jména původem z Francie. Začínal v Klatovech v dílně zvonaře Princqueye, doložen od roku 1652, zemřel roku 1668; Tomáš Chvátal a Luděk Krčmář: *Obrazy z dějin českého zvonařství*, Domažlice 2006, str. 79, 158; také Antonín Rybička: *O českém zvonařství* str. 65, *Pojednání Královské české společnosti nauk řada VII.*, svazek 1, třída pro fil.-hist. č. 1, Praha 1885

² V úřadu od 1650 do † 1. 11. 1666, Milan M. Buben: *Encyklopedie řádů, kongregací a řeholních společností v katolické církvi v českých zemích*, díl II, sv. 2 mnišské řády, Praha 2004, str. 94

³ *Inventarium Rerum, Ruris, Rituum Adaquatum Tuscoviensem Parochiam...*, P. Alexius Janka 1695, str. 3 (zkráceně se také uvádí jako pamětní farní kniha A. Janky z roku 1695) – rukopis uložen v archivu Farního úřadu v Městě Touškově

⁴ Čerpáno ze zprávy kampanologa Mgr. Petra Váchy NPÚ územní odborné pracoviště středních Čech v Praze vypracované dne 21. listopadu 2011, který provedl prohlídku zvonů ve věži kostela sv. Jana Křtitele v Městě Touškově dne 9. listopadu 2011 a z vlastního průzkumu zvonu. Srovnej Kamper J. – Wirth Z., *Soupis památek historických a uměleckých v pol. okresu stříbrském*, Praha 1908, str. 285 - 286.

⁵ Kampanolog Mgr. Petr Vácha uvádí ve své zprávě z 21. 11. 2011 odhad hmotnosti zvonu na 365 kg; srovnej *Inventarium Rerum, Ruris, Rituum Adaquatum Tuscoviensem Parochiam...*, P. Alexius Janka 1695, str. 3 v kapitole *De Organo et Campanis* uvedeno: „...ponderat 6 Centen.“. Uvažujeme-li hmotnost českého centyře 61,728 kg vychází celková hmotnost zvonu přibližně 370 kg, Gustav Hofmann, *Metrologická příručka*, SOA Plzeň 1984; srovnej také archiv Farního úřadu Město Touškov, složka Zvony a varhany: dle rekvizičního protokolu K.u.k. *Militärbauabteilung des Militärkommandos in Prag* z 19. září 1916 je v poznámce u ponechaných touškovských zvonů zapsáno „... Verbleiben 68cm/336kg...“.

⁶ Za překlad děkuji PhDr. Vratislavu Ryšavému z Národního památkového ústavu, územní odborné pracoviště v Plzni ze dne 15. listopadu 2011

⁷ týž

-
- ⁸ P. Josaphat Ostrowski O. S. B. : Erby zrušených klášterů řádu sv. Benedikta v Čechách str. 47, Erbovní knížka na rok 1937, Praha 1937; také C. Robert Köpl: Die herzogliche Benedictiner - Abtei Kladrau im Pilsner Kreise Böhmens, Pilsen 1863; nově také Milan M. Buben: Encyklopedie řádů, kongregací a řeholních společností v katolické církvi v českých zemích, díl II, sv. 2 mnišské řády, Praha 2004, str. 88; Za korekci popisu znaku děkuji p. Stanislavovi Kasíkovi.
- ⁹ Milan Buben: Encyklopedie Heraldiky, Praha 1994, str. 60 – 61, také Karel Schwarzenberg: Heraldika, Uherské Hradiště 1992, str. 86
- ¹⁰ Milan Buben: Encyklopedie Heraldiky, Praha 1994, str. 224 – 225, str. 250 – 251, str. 288 – 289; Milan M. Buben: Encyklopedie řádů, kongregací a řeholních společností v katolické církvi v českých zemích, díl II, sv. 2 mnišské řády, Praha 2004, str. 89
- ¹¹ P. Josaphat Ostrowski O. S. B. : Erby zrušených klášterů řádu sv. Benedikta v Čechách str. 47, Erbovní knížka na rok 1937, Praha 1937
- ¹² Jan Pelant: Znaky a pečeteť západočeských měst a městeček, Plzeň 1985, str. 149 až 151; Dle osobní prohlídky lze konstatovat, že na plášti zvonu je otisk pečeti méně ostrý. Za korekci popisu otisku městské pečeti děkuji p. Stanislavovi Kasíkovi.
- ¹³ Čerpáno ze zprávy kampanologa Mgr. Petra Váchy NPÚ územní odborné pracoviště středních Čech v Praze vypracované dne 21. listopadu 2011, který provedl prohlídku zvonů ve věži kostela sv. Jana Křtitele v Městě Touškově dne 9. listopadu 2011 a z vlastního průzkumu zvonu. Srovnej Kamper J. – Wirth Z., Soupis památek historických a uměleckých v pol. okresu stříbrském, Praha 1908, str. 285-286.
- ¹⁴ Archiv Farního úřadu Město Touškov, složka Zvony a varhany, Zpráva Chrámového družstva pro republiku Československou vypracovaná dne 11. prosince 1926 v Pelhřimově.
- ¹⁵ Nová analýza byla provedena dne 9. listopadu 2011 kampanologem Mgr. Petrem Váchou a počítačovým programem Wavanal, hlavní tóny byly ověřeny Barthelmesovými ladičkami. Hodnoty jsou vyjádřeny v Hz (s přesností 0,5) a šestnáctinách půltónu [$a_1 = 435$ Hz], přičemž 4 šestnáctiny odpovídají 1 dvojitě osmině (=čtvrtině) podle starého způsobu.
- ¹⁶ Zpráva kampanologa Mgr. Petra Váchy NPÚ územní odborné pracoviště středních Čech v Praze vypracovaná dne 21. listopadu 2011 v Poděbradech.
- ¹⁷ Rekviziční protokol K.u.k. Militärbaubteilung des Militärkommandos in Prag z 19. září 1916 archiv Farního úřadu Město Touškov, složka Zvony a varhany
- ¹⁸ Rozhodnutí čj.OÚP/28129/2011 ze dne 5.12.2011 vydané odborem územního plánování Městského úřadu Nýřany, pracoviště Plzeň.
- ¹⁹ Opravy byly provedeny v lednu 2012 firmou Michael Měšťan, Umělecko-řemeslné zpracování kovů a renovace zvonů z Rudné u Prahy na základě smlouvy ze dne 15.12.2011
- ²⁰ Ze stávající dokumentace se zatím nepodařilo identifikovat datum osazení původního elektrického pohonu s elektromotorem a převodem ocelovým lanem s vloženým řetězem. Z dostupných indicíí motoru je pravděpodobně osazení ve 30. letech 20. stol.
- ²¹ Za přístup ke zvonu, do archivu Farního úřadu Město Touškov a upřesnění zvonění děkuji touškovskému faráři Mons. ICLic. Vladimíru Gajduškovi, soudnímu vikáři plzeňské diecéze; zvonění také <http://farnost.touskov.net/Zvony.html>